

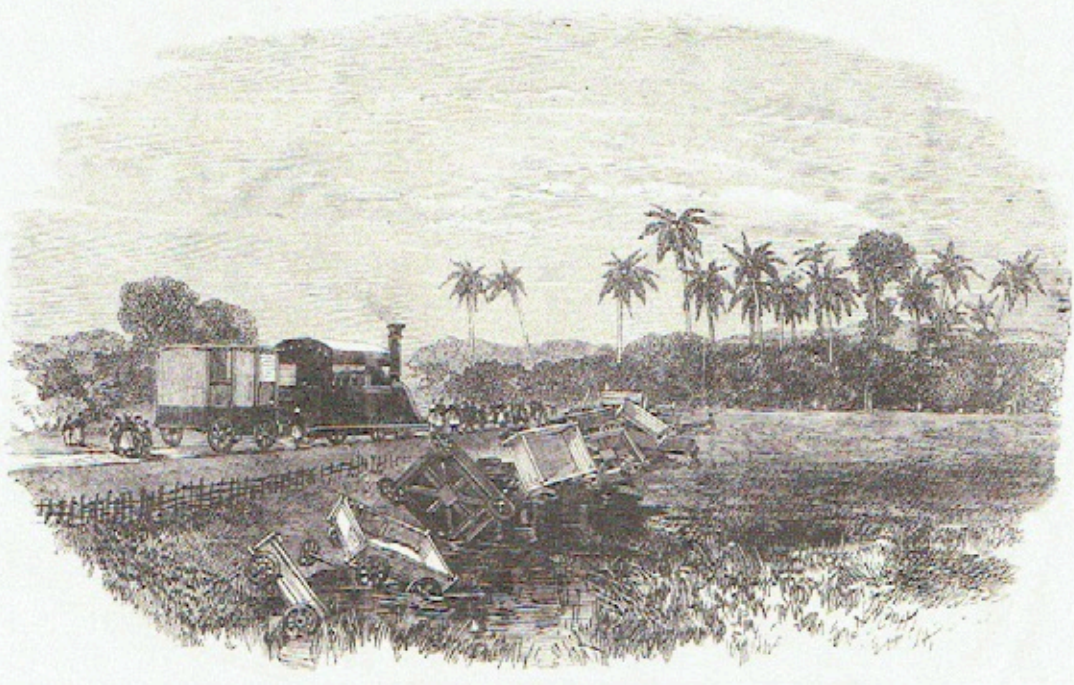
**FATAL ACCIDENT ON THE  
CEYLON RAILWAY.**

The Ceylon Railway, to connect the town and port of Colombo with Kandy, the ancient capital of the island, and with the most productive coffee-growing district, is now in process of construction. In June the destruction of the line, about thirty-six miles from Colombo, will probably be open for traffic. The railway is almost level at large Abernethy, the line is 114 miles long, and it is not till the line arrives at Alagadda, 117 1/2 miles from Colombo, that there is a rapid ascent, which reaches an elevation of no less than 12,000 ft. above the sea. Nevertheless, it is hoped that the entire length of the railway to Kandy, about eighty miles, will be completed in 1872. The Royal Highness the Duke of Devonport, in his late visit to Ceylon, was gratified with a special trip along the line from Colombo to Marangoddi and Vattagoda, places distant some twenty miles from the town. He was accompanied by the Governor of Ceylon, the Colonial Secretary, the Archbishop of Ceylon, the Government agent for the Western Province, and Colonel Legard, with their families. The engine was driven by Mr.

THOMAS ESPINALL, M.P., THE NEW SECRETARY TO THE POOR-LAW BOARD.

Malinsworth, of the contractor's engineering staff, and the first trip was performed with success, to the astonishment of thousands of the natives, who watched the train as it swept gracefully along the stone iron bridge which spans the lower railway, and over the green fields beyond. It plunged into gross rain with tropical rapidity, and was lost to sight. The pleasure of the excursion was not, however, there was a terrible accident, with great loss of life on the same portion of the line. Owing to the employment of a native clerk, something had been left upon the rails when a train of traffic, filled with labourers, was about to pass. The train was thrown

and with tremendous momentum was hurled down to a certain point where the engine lay and to which the train had been raised without much difficulty; but some of them had slipped over and lost a great portion of their energy, besides much damage to the larger engines. Our illustration represents the state of affairs at low water, when attempts were made to raise the engine by means of which lay over above the rails. The steam had been driven up high and dry by the engine of the main, while loads of every description were being employed in attempts for and adopting the road they recovered from the wrecked craft. The work being the demand is consequence of its somewhat exposed position, it was not adapted for the meeting of such large for any length of time at this season of the year, and when they are filled they should at once be put away higher up the river to the different coal-wharves. The pile of rubbish was also proved destructive to the small vessels in other parts of the river. A large hole with the tank of Blackwall, near the entrance of the Victoria Dock. Other boats are reported to have sunk in the lower reaches of the Thames.



スリランカを走るキャンディ・コロombo間のコーヒー列車が開設されたのは、1858年のことで、キャンディは古い町で仏歯寺が存在するキャンディ王朝があった街自体が世界遺産登録の旧市街である。終点のコロンボ駅は港に近く、コーヒーの積み荷を輸送船まで運ぶのに便利なところにある。現在は市民のための列車になっているが、1858年当時は、セイロンコーヒーは大量に生産されていた。コーヒーを港まで運ぶ目的でコーヒー列車が敷設された。日本の列車の最初の開通は1872年だった。その14年前にスリランカの列車は開通していたが、それはコーヒー輸送が目的で紅茶の生産は始まっていなかった。

この新聞記事は、スリランカが昔コーヒーの国だったこと、実際にスリランカ内陸部のコーヒー産地から、列車でコーヒー貿易港のコロンボに輸送している事実だった。その途中の列車転覆の事故だが、その積み荷が実際にコーヒーだった。

**岩倉具視使節団も記したセイロンコーヒー**

大学の先生から、岩倉具視特命全権大使使節団の欧州回覧実記にスリランカコーヒーのことが記述されていると聞き、早速購入した。全5冊の西洋文明の視察を目的とした新政府の岩倉具視特命全権大使使節団の全行程を記録したものである。

特命全権大使米欧回覧実記は、1871年11月23日～1873年9月13日まで、1年10か月の

## スリランカコーヒーの過去の痕跡

私はその他にも、昔コーヒーが栽培されていた事実やその根拠になるものがないか探し求めた。

「昔コーヒーの国だったと言う証拠がキャンディ国立博物館にあった」と聞いた。さっそく博物館に行ってみると、18世紀に描かれたコーヒー園の絵があった。絵の下「ガンボーラのコーヒー農園」と書いてある。18世紀のセイロンはオランダの統治時代で、コーヒーが栽培されていたことがこの絵から分かった。

### #博物館のコーヒー園の絵



残っている 150 年前のコーヒー工場  
紅茶農園の中に

さらに、ある大きな紅茶農園で、昔のコーヒー工場の建物が現存しているのを見つけた。中には入れなかったが、150年以上経過した建物は、コーヒーチェリーの脱穀、乾燥といった、コーヒー生豆の加工作業が行われていたことをうかがわせる。

建物は相当傷んでいるが、スリランカにとってセイロンコーヒーの貴重な歴史の遺産である。だが、残念なことに、保存に手を加えられず朽ち果てるままの状態になっている。

左 1880年代のコーヒー工場内作業風景 外のコーヒー加工作業写真



その他に、何枚かの古いコーヒー工場の作業現場の写真も見つかった。多くのシンハラ人労働者がコーヒーの工場で働いている。もう一枚は外の加工現場の作業風景の写真である。これは、1880年頃に撮影されたもので、すでにコーヒーの木が伐採されはじめていた。

右側の山の斜面にはコーヒーの木が本来植わっているはずだが、木々が伐採されたような風景である。

これらの発見が、スリランカでコーヒーの過去の事実を示すものである。

北緯7度のスリランカはコーヒー栽培に適した地だが、現在のスリランカにコーヒーはない。しかしある時、昔、スリランカはコーヒーの一大産地だったが、「サビ病」という病気でコーヒーの木はすべてなくなったということになっている。